

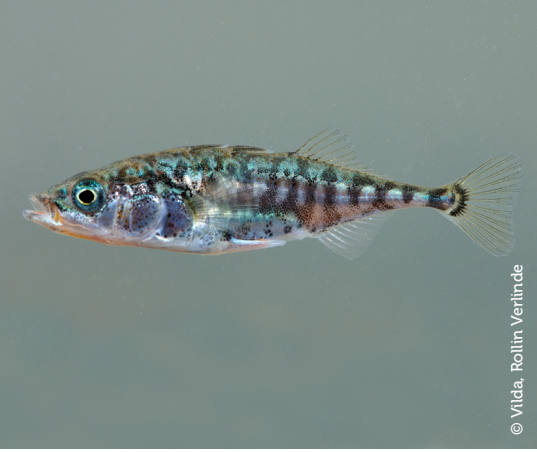
Wonen en werken langs een waterloop

WAT JE ALS GOEDE BUUR MOET WETEN



**Provincie
Antwerpen**

Wij leiden water in goede banen



© Vilda, Rollin Veritinde



© Jelle Van de Veire



Water, geen zorg voor later!

Gezonde waterlopen vol leven vormen een lust voor het oog. IJsvogels, groene kikkers en stekelbaarsjes roepen verwondering op. Water- en oeverplanten zorgen voor een ware kleurenpracht en trekken heel wat insecten aan. Kortom, de waterlopen nodigen je uit om even stil te staan bij al het schoon dat de natuur ons kan bieden.

"Kan", want zeker in de dichtstbevolkte provincie van Vlaanderen is het een uitdaging om voor elke waterloop naar deze ideale situatie te blijven streven. Als beheerder van de onbevaarbare waterlopen van 2e categorie (meer info daarover lees je verderop), zoekt de provincie Antwerpen voortdurend naar een evenwicht tussen 'mens' (buurtbewoner, landbouwbedrijf) en 'ecologie' (fauna en flora). Een oefening die er door de klimaatsverandering en dus een verhoogd risico op overstromingen en droogte niet gemakkelijker op wordt.

Ook jij kan de waterloop naast je woning of bedrijf een boost geven. De richtlijnen in deze brochure volgen maakt een wereld van verschil voor de gezondheid en de toekomst van de waterloop. Snel lezen dus!





Het kabbelt, fluistert en brabbelt
het druppelt, sijpelt en borrelt
het klatert, klettert en klotst
het lekt, spat, spuit, gutst,
bruist, kolkt, beukt
en dondert

het komt als geroepen
het lest en het blust
het streelt en verkoelt
het komt ongevraagd
dan striemt het en geselt
verzwelgt en verplettert



Ochtendnevel over het overstromingsgebied Babbelse Plassen in Kontich

als een god ongestoord
geeft het en neemt het
was het, is het, blijft het
in bomen en struiken
in dieren en mensen
in wolken en zee

het is binnen en buiten
boven en onder
niets kan zonder
voor alles wat leeft
is water het eerste
en het allerlaatste
woord

Marc Tritsmans

Inhoudsopgave

1. Ik woon of werk langs een waterloop. Waarmee moet ik rekening houden?	8
Werken uitvoeren aan een waterloop	8
Afstandsregels	12
2. Waterloopbeheer in Vlaanderen	16
3. Provincie Antwerpen als waterloopbeheerder	22
Waterbeleid van bron tot monding	22
Beheer als goede huisvader	24
Ban de exoot uit de sloot	32
De watertoets	34



Kleine Hoofdgracht (Balen)

1. Ik woon of werk langs een waterloop. Waarmee moet ik rekening houden?

Mensen wonen graag aan het water. Het geeft een tuin dat ietsje meer. Ook landbouwactiviteiten vind je vaak in de buurt van een waterloop. Met deze brochure wil de provincie Antwerpen al wie in de buurt van een waterloop woont of werkt wegwijs maken in het waterlopenbeheer. Het beheer is in handen van een aantal overheden, waaronder de provincie Antwerpen.

We rekenen op jou als buur om samen met ons te werken aan gezonde waterlopen. Hoe jij jouw rol het best vervult, lees je verder in deze brochure. Wil je werken uitvoeren aan of nabij een waterloop, contacteer dan altijd eerst de waterloopbeheerder.

MELDPUNT

Heb je een vraag of opmerking over een provinciale waterloop in je buurt? Gebruik dan het meldpunt waterlopen (www.meldpuntwaterlopen.be).

Werken uitvoeren aan een waterloop

Wil je werken uitvoeren binnen de bedding van een geklasseerde onbevaarbare waterloop? Dan heb je een omgevingsvergunning nodig.

De ingrepen aan de waterloop die je wil uitvoeren - zoals een overvelving, oeverversteving of verlegging - moet je zo precies mogelijk omschrijven. Voeg ook duidelijke plannen toe, met extra aandacht voor afmetingen, afstanden en een exacte plaatsaanduiding.

De vergunningverlenende overheid vraagt de provincie als waterloopbeheerder om advies over de omgevingsvergunning. Om in te schatten hoe we je project beoordelen, lees je best eerst het provinciaal beleidskader voor wateradviezen op de provinciale website.

Op de provinciale website vind je meer info over de procedure, de algemene of bijzondere voorwaarden en aanvraagformulieren voor eventuele machtigingen.



Overstromingsgebied de Bogerse Plassen (Lier), aangelegd tussen industriegebied en woonwijk

> De drie meest voorkomende werken waarvoor je een omgevingsvergunning nodig hebt:



Nieuwe overwelvingen nadat de Laak in Beerse terug werd opengelegd

Overwieling van een waterloop

Een overwieling van een waterloop is beperkt in lengte; normaal maximaal 5 meter. Een lange overwieling vermindert immers de beschikbare ruimte voor het water, leidt tot hogere onderhoudskosten en kan wateroverlast veroorzaken door verstopping.



Lozingspunt aangesloten op de Prijstraatloop in Kasterlee

Aansluiting van een lozingspunt op een waterloop

Lozingen mogen geen wateroverlast veroorzaken of een negatieve invloed op de waterkwaliteit hebben.

De provincie kan dan ook voorwaarden opleggen zoals extra buffering, infiltratievoorzieningen of de diameter van de lozingspijp.



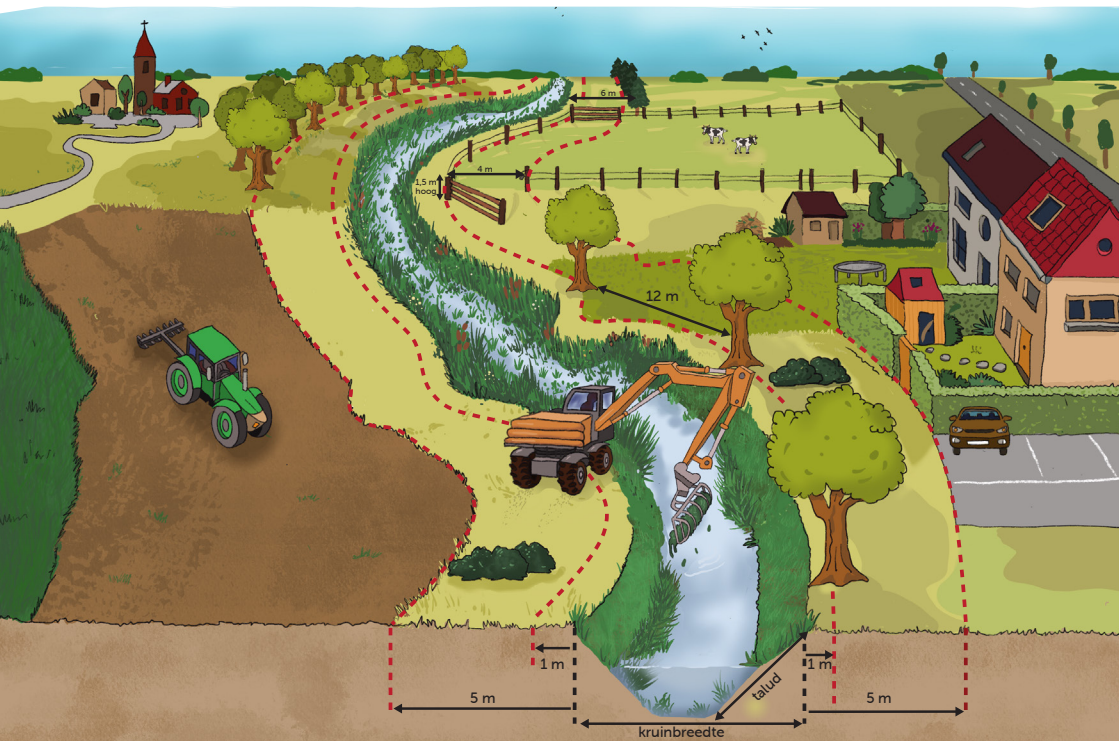
Verleggen van de Hessepoelbeek in Kontich

Verlegging van een waterloop

De verlegging van een waterloop is een bijzonder werk met specifieke gevolgen. Er moet immers een grondoverdracht gebeuren tussen de provincie en de aangelande. Hoe dit in zijn werk gaat en waar je op moet letten, lees je in de nota verlegging waterlopen op de provinciale website.

Afstandsregels

Als je naast een waterloop woont of werkt, moet je erover waken dat de beheerder de waterloop probleemloos met machines en werktuigen kan bereiken. Om ervoor te zorgen dat geen enkele partij voor verrassingen komt te staan, gelden er enkele wettelijke afstandsregels.



5-METERZONE

Binnen een strook van 5 meter langs de waterloop mag je niets bouwen en ook geen hindernissen plaatsen. Zo blijft de waterloop bereikbaar. Speel op veilig en win altijd eerst advies in bij de beheerder van de waterloop. Om waterverontreiniging te voorkomen, is bemesting in deze zone verboden. De beheerder mag wel ruimsingsproducten achterlaten zonder dat dit recht geeft op schadevergoeding.



Vrijgehouden 5-meterzone langs de Wamp (Retie) met naaldbomen op 6 meter

1-METERZONE

Binnen een afstand van 1 meter langs de waterloop mag je geen grondbewerkingen uitvoeren of bestrijdingsmiddelen gebruiken. Deponeer ook geen gazonmaaisel en ander organisch afval in de 1-meterzone. Die verzuren de bodem en doen de oever afkalven.

ANDERE (AFSTANDS)REGELS

- * Loofbomen moet je met 12 meter tussenstand op 0,75 tot 1 meter van de bovenste rand van de waterloop planten ofwel buiten de 5-meterzone. Naaldbomen zet je nog wat verder. Zij leiden tot verzuring van de bodem en moeten daarom op minstens 6 meter staan. Afwijkingen hierop kunnen enkel mits akkoord van de waterloopbeheerder.
- * Plaats rond weilanden een omheining van maximaal 1,5 meter hoog en op 0,75 tot 1 meter of op 5 meter van de waterloop. Zorg ook voor een poort in de omheining zodat de doorgang in de 5-meterzone gegarandeerd is.
- * Knutsel zelf geen oeververstevigingen in elkaar. Hun levensduur is meestal beperkt en ze verminderen dikwijls de doorstroming in de waterloop. Daardoor stijgt de kans op wateroverlast. Om dezelfde reden hou je de waterloop ook zwerfvuil-vrij.

In gebieden die ecologisch waardevol zijn, kan op basis van andere wetgeving van de verschillende bepalingen afgeweken worden.



Voorbeeld van illegale oeverversteviging



Voorbeeld van illegale oeeverversteving



Voorbeeld van illegale oeeverversteving

2. Waterloopbeheer in Vlaanderen

In Vlaanderen zijn er verschillende beheerders, al naargelang de soort waterlopen.

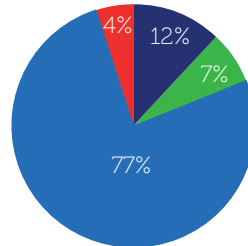
Soort waterloop	Beheerder
Kanalen & bevaarbare waterlopen	Vlaamse overheid
Onbevaarbare waterlopen	Vlaamse overheid, provincies, lokale besturen, polders en wateringen
Grachten	<ul style="list-style-type: none"> -Privaatgracht: Eigenaar/gebruiker van aanpalende grond -Baangracht: wegbeheerder -Publieke gracht: lokaal bestuur

De **onbevaarbare waterlopen** in Vlaanderen zijn in categorieën ingedeeld. De categorie bepaalt welk bestuur er instaat voor het beheer en het onderhoud van de waterloop. De Dienst Beheer Onbevaarbare Waterlopen van de Vlaamse Milieumaatschappij (VMM) beheert de waterlopen van 1^e categorie. De provincies en lokale besturen beheren respectievelijk de waterlopen van 2^e en 3^e categorie, behalve in polders en wateringen. Een polder of watering is een openbaar bestuur dat binnen zijn gebied een doordacht waterbeleid moet voeren en dat instaat voor het beheer van grachten en waterlopen van 2^e en 3^e categorie. Het bestuur is gemachtigd om een belasting te heffen op alle percelen gelegen binnen zijn gebied.

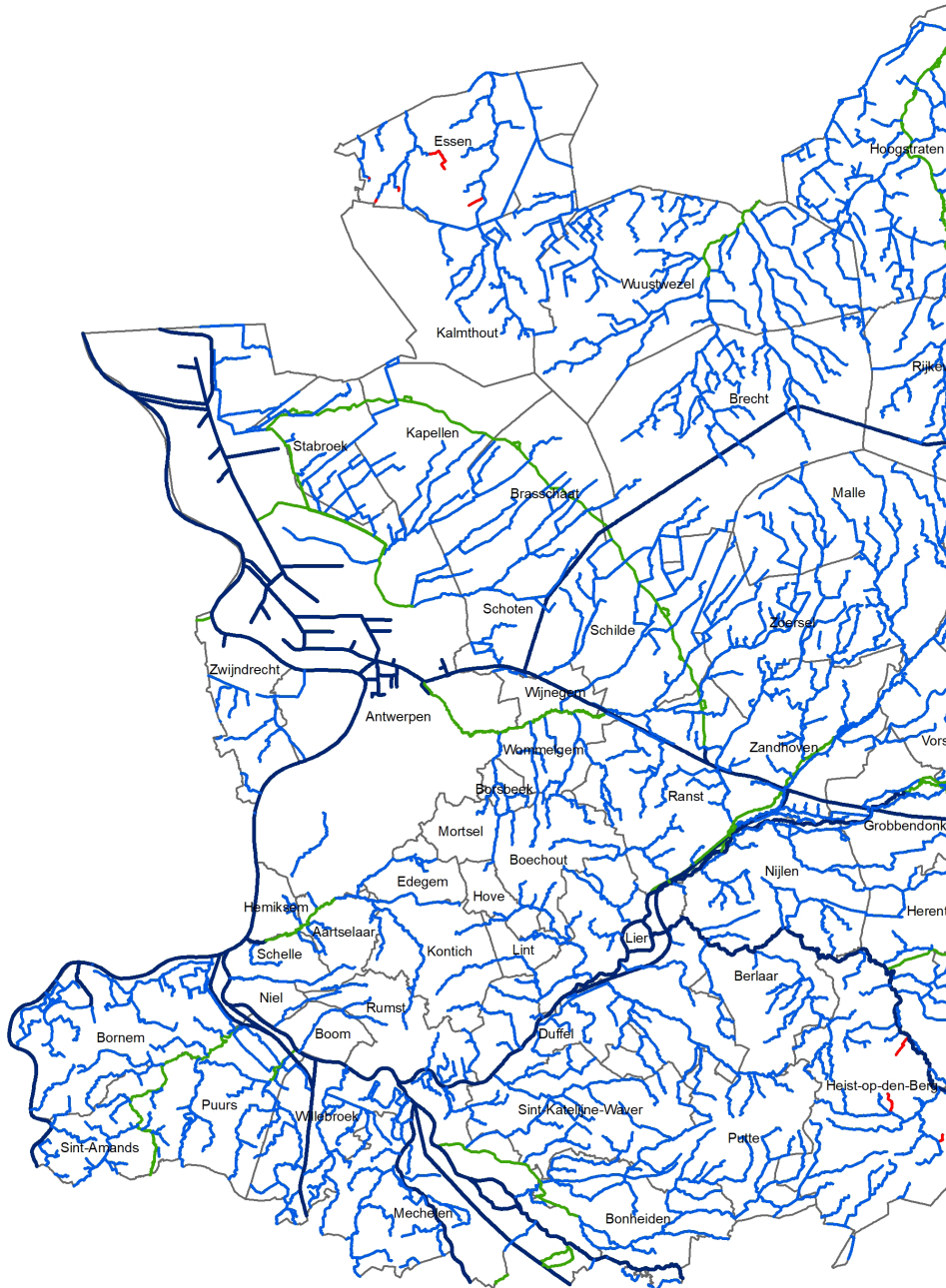
Het toezicht op de polders en wateringen ligt bij de deputatie en de gouverneur. Meer informatie vind je op www.vvpw.be (Vereniging van Vlaamse Polders en Wateringen).

De provincie Antwerpen beheert 2400 km waterlopen en is daarmee de grootste waterloopbeheerder op haar grondgebied. Binnen de provincie bevinden zich 12% bevaarbare en 88% onbevaarbare waterlopen.

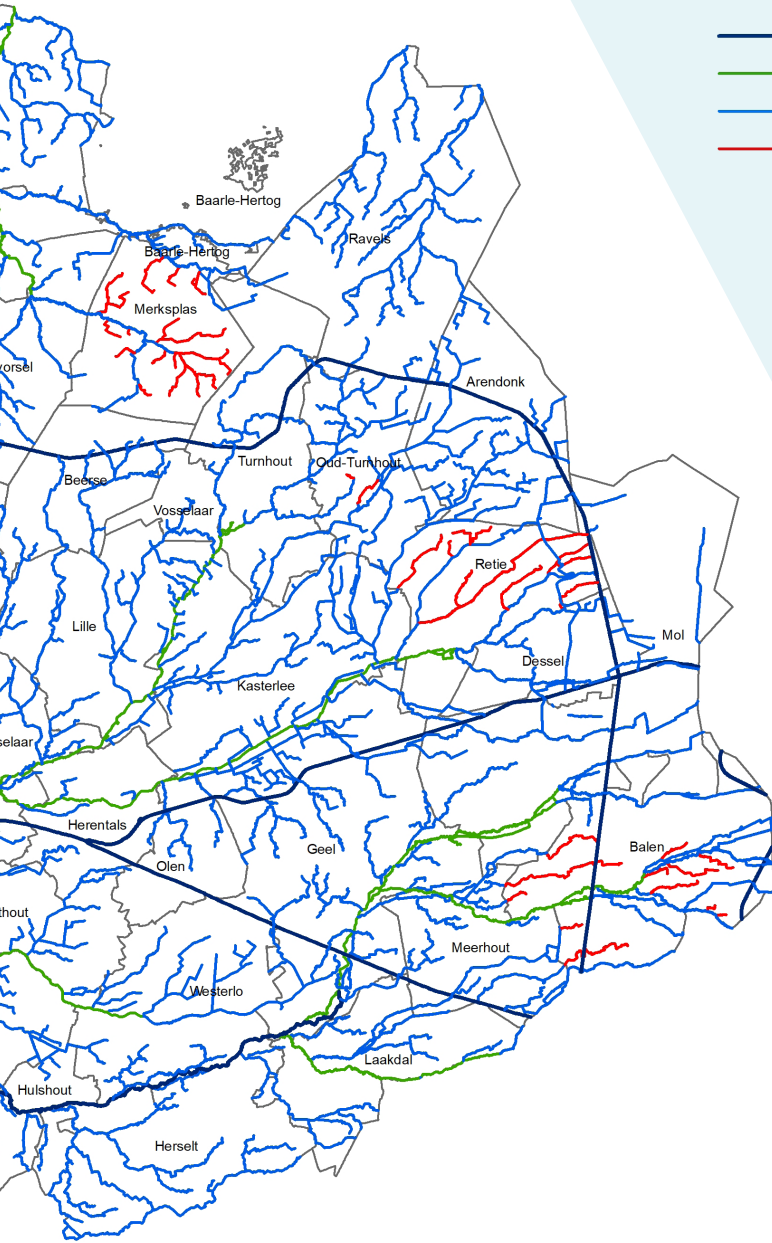
Categorie	
●	Bevaarbaar
●	Onbevaarbaar 1 ^e cat.
●	Onbevaarbaar 2 ^e cat.
●	Onbevaarbaar 3 ^e cat.



Weet je niet wie de waterloop langs je eigendom beheert? Ga dan naar www.provincieantwerpen.be en vind via het online geoloket Waterlopen alle informatie.



- Bevaarbaar
- onbevaarbaar cat.1
- onbevaarbaar cat.2
- onbevaarbaar cat.3



Grachten

In Vlaanderen kennen we 3 types van grachten:

1/ PRIVAATGRACHTEN

- Ze bevinden zich tussen private percelen.
 - Het onderhoud gebeurt door de aanpalende eigenaars of gebruikers.
 - De vrederechter is bevoegd bij geschillen.
-

2/ BAANGRACHTEN

- Ze horen bij de openbare weg.
 - De beheerder van die weg, dus de Vlaamse overheid of het lokaal bestuur, staat in voor het onderhoud.
 - De baangracht voert het hemelwater af en, bij afwezigheid van riolering, ook het afvalwater.
 - Wil je een baangracht gedeeltelijk overwelfen, contacteer dan het lokaal bestuur.
 - Loopt er een geklasseerde waterloop langs een openbare weg, dan primeert dit statuut boven dat van baangracht.
-

3/ PUBLIEKE GRACHTEN

- Sinds 2014 kunnen lokale besturen dit statuut aan een gracht geven.
 - Dat gebeurt wanneer het aangewezen is dat een gracht toch door een overheid wordt beheerd, bijvoorbeeld omdat er via deze gracht hemelwater vanuit een gescheiden rioleringsstelsel wordt afgevoerd.
 - Het lokaal bestuur staat in voor het beheer, en legt de regels op zoals de breedte van de erfdienstbaarheidsstrook (recht van doorgang) voor onderhoud.
-



Baangracht langs de Eindhoutsebaan in Meerhout

3. Provincie Antwerpen als waterloopbeheerder

Waterbeleid van bron tot monding

De provincie Antwerpen speelt een belangrijke rol bij het uittekenen van een bovenlokaal waterbeleid. Dat gebeurt niet vanuit een ivoren toren, maar met medewerkers die dagelijks de ganse provincie doorkruisen. Het beheer van waterlopen is meer dan hemelwater afvoeren. De provincie Antwerpen kiest resoluut voor een integrale aanpak, en streeft daarbij naar een duurzaam evenwicht tussen menselijke gebruiksfuncties (bevloeiing, recreatie, ...) en ecologische functies.



Overleg aan de Kleine Beek in Viersel (Zandhoven) © Ian Segal

Een waterloop stopt niet aan een gemeente- of provinciegrens. Overleg over de grenzen heen en met verschillende partners is dan ook essentieel. Daartoe werden bij decreet een aantal overlegstructuren in het leven geroepen. Zo zetelt de provincie Antwerpen in de bekkenstructuren van 4 bekkens (Nete-, Dijle-Zenne-, Maas- en Benedenscheldebekken). Vlaamse waterbeheerders, partners uit betrokken beleidsdomeinen, provincies, lokale besturen, polders en wateringeng zoeken er samen naar win-win-situaties en stemmen hun visie op elkaar af om te komen tot gezonde en evenwichtige watersystemen (zie ook www.integraalwaterbeleid.be).

Terreinbezoek met alle partners (provincie, Agentschap voor Natuur en Bos, Natuurpunt, studiebureau en Vlaamse Milieumaatschappij) na herinrichting van de Kleine Hoofdgracht in Balen



Beheer als goede huisvader

Alle waterlopen krijgen een periodiek onderhoud dat is afgestemd op de lokale situatie. Het onderhoud verloopt op de manier die het minst schade toebrengt aan de bodem en oevers. De provincie beschikt sinds januari 2024 over een beleidskader voor het beheer van haar waterlopen waarin verduidelijkt wordt hoe de provincie haar waterlopen onderhoudt, rekening houdend met de vigerende wetgeving, richtlijnen en doelstellingen.

Soms volstaat het om zwerfvuil en ongewenste obstakels te verwijderen. Bij de meeste waterlopen wordt standaard ook jaarlijks de begroeiing in de waterloop weggemaaid. Op sommige plekken gebeurt dat handmatig, op andere met machines. Slibruiming gebeurt om ecologische en budgettaire redenen enkel wanneer het echt nodig is. Te vaak slib verwijderen kan de waterafvoer versnellen en daardoor mogelijk wateroverlast veroorzaken. De aanleg van een *slibvang*, waarin het slib zich op één gemakkelijk bereikbare plaats verzamelt, is een goed alternatief.

Machinale maaiwerken







Rooster aan de Hollebeek in Hoboken

De provinciale waterlopen tellen verspreid over de hele provincie 300 vuilroosters. Die roosters moeten vermijden dat overwelvingen verstopt geraken door zwerfvuil of obstakels. Er worden ook roosters voor de pompinstallaties geplaatst. Zo zijn we er zeker van dat de pompen niet blokkeren door afval of takken. Om een goede doorstroming van het water te verzekeren, worden de roosters regelmatig geruimd.



Oeverversteviging met schanskorven (metalen gaasnet gevuld met steenachtige materialen)

Door de stroming van het water kan de oever van een waterloop na verloop van tijd uitspoelen. Dit vormt een natuurlijk proces. Afhankelijk van de ligging en de aard van de situatie, verstevigt de provincie de oever. Dit gebeurt op verschillende manieren, waar mogelijk met natuurvriendelijke materialen zoals wilgen- of FSC-gelabeld hout. Afhankelijk van de situatie kiezen we voor een andere vorm van oeverversteviging.

Een evenwichtig waterbeleid voeren houdt in dat je zo veel mogelijk ruimte aan het water (terug)geeft. Onder het motto 'droge voeten waar het moet, natte waar het kan' legt de provincie Antwerpen op strategische plaatsen overstromingsgebieden aan.

Overstromingsgebieden kunnen bij hevige neerslag het water vasthouden en weer afvoeren als de bui voorbij is. Wanneer er geen plaats is voor een overstromingsgebied, maar er toch een ingreep noodzakelijk is, plaatst de provincie Antwerpen pompinstallaties.

Ruimte voor water

Elke dag wordt er 5 hectare (of 10 voetbalvelden) bebouwd of verhard ten koste van de open ruimte. Na Monaco en Vaticaanstad heeft Vlaanderen de grootste verharde oppervlakte per vierkante meter ter wereld. Die toenemende verstedelijking en verharding van Vlaanderen draagt in grote mate bij tot de overstromingsproblematiek.

Overstromingsgebied de Jutse Plassen in Lier





Samenwerkingsproject met Aquafin: aanleg overstroomingsgebied en pompstation aan de monding van de Molenveldloop in Duffel





Openleggen van de Krekelbeek in Schriek

Ook ingrepen aan de waterloop zelf kunnen onder de noemer 'ruimte voor water' vallen. Een waterloop die terug zijn natuurlijke loop krijgt, en weer mag kronkelen, kan meer en langer water stockeren dan een waterloop die rechtgetrokken is. Zo blijven er bij hevige regenval stroomafwaarts meer voeten droog. In dezelfde gedachtegang leggen we ingebuisde waterlopen waar mogelijk terug open.



An aerial photograph showing a restored river channel with several meanders. The water is a dark brown color. The banks are covered in green grass and dense forest. Two wooden bridges are visible crossing the river. The overall scene is a lush, natural landscape.

Herinrichtingsproject van de Kleine Hoofdgracht in Balen: vissen hebben baat bij afwisseling in hun leefgebied zoals verschillen in stroming, dieptes en begroeiing



In de Breiloop werden zeven vismigratieknelpunten weggewerkt. Zo werd deze stuw vervangen door een vistrap (Kasterlee).

Aandacht voor vissen

Om het verlies aan biodiversiteit tegen te gaan, heeft Europa beslist welke bedreigde vissoorten beschermd moeten worden. Het gaat onder meer om de beekprik, kleine modderkruiper, kwabaal en rivierdonderpad. Door hindernissen in een waterloop weg te werken, effenen we het pad voor de vissen om zo ver mogelijk stroomopwaarts te geraken. Dat is voor hun voortplanting van levensbelang. We doen dat door stuwen te verwijderen en een omweg (by-pass) of, vaker nog, een vistrap aan te leggen.



Rivierdonderpad © Vilda, Rollin Verlinde



Beekprik © Vilda, Rollin Verlinde

Ban de exoot uit de sloot

Exoten zijn planten en dieren die hier van nature niet voorkomen. Ze zijn ofwel ingevoerd, bijvoorbeeld als tuinplant of huisdier, ofwel eerder toevallig hier beland via het vrachtvervoer. Sommige exoten ontwikkelen zich tot 'invasieve' soorten. Ze kennen een explosieve groei, verdringen onze inheemse soorten en bedreigen soms zelfs de volksgezondheid. Ook in de provincie Antwerpen is dat een probleem. De grootste bedreigers van de inheemse oeverplanten zijn hier reuzenbalsemien en Japanse duizendknoop. Binnen de waterloop zijn het vooral grote waternavel, parelvederkruid, waterteunisbloem en watercrassula die problemen veroorzaken. De planten vormen op het wateroppervlak dichte matten, waardoor de waterafvoer vermindert en het onderliggende water zuurstofloos wordt met massale vissterfte tot gevolg.

Kort op de bal spelen is dus noodzakelijk. Het team Onderhoud en bestrijding van de provincie gaat in de eigen waterlopen actief op zoek naar watergebonden exoten, om ze dan zowel manueel als machinaal te bestrijden.



Krekelbeek in Nijlen overwoekerd door grote waternavel



Machinale verwijdering van grote waternavel in de schransloop (Schriek)
© Invexo



Reuzenbalsemien overwoekert een oever van de Grote Nete in Lier



De bestrijding van exoten is niet enkel de zorg van de waterloopbeheerder. Ook jij kunt je steentje bijdragen door eenvoudigweg geen invasieve exoten aan te kopen. En als je weet dat die minder dan 1% van het aanbod aan sierplanten uitmaken, is dat een haalbare kaart. Heb je er geen idee van welke planten wel en welke niet geschikt zijn? Kijk dan eens in de Tuin-Wijzer en Plant-Wijzer van de provincie Antwerpen. Je vindt de brochures op www.provincieantwerpen.be.

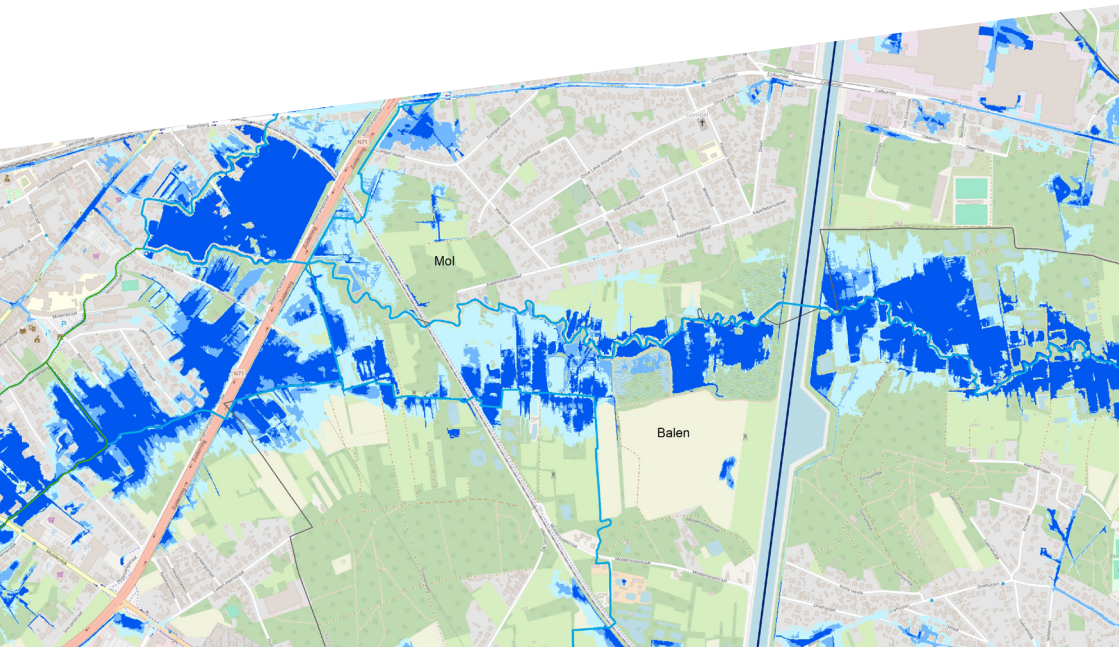
De watertoets

Overstromingen zijn een natuurlijk verschijnsel en zullen altijd blijven voorkomen. Wel willen we het risico op schade door overstromingen beperken. Dat kan door erover na te denken vooraleer je ergens gaat bouwen.

De watertoets moet ervoor zorgen dat men bij het goedkeuren van een vergunning, plan of programma rekening houdt met *eventuele schadelijke effecten op het milieu door verandering in het watersysteem*. Het wateradvies geeft aan hoe dat effect voorkomen of hersteld kan worden.

De overheid is *verplicht* elke vergunningsaanvraag aan de watertoets te onderwerpen en te motiveren waarom er al dan niet compenserende maatregelen nodig zijn. Blijkt het probleem zo ernstig dat er geen compensatie mogelijk is, dan kan de overheid de vergunning weigeren.

Weergave van de pluviale en fluviale overstromingsgevoelige gebieden in regio Mol



Omdat het inschatten van schadelijke effecten specifieke kennis vereist, moet men bij geplande activiteiten advies inwinnen bij de waterbeheerder, als deze zich situeren op de advieskaart van de watertoets.

De provincie Antwerpen adviseert de dossiers die een invloed kunnen hebben op haar waterlopen en hanteert hierbij het provinciaal beleidskader voor wateradviezen dat je op de provinciale website terug vindt.

Meer informatie over de watertoets en hulp bij de voorbereiding van een dossier vind je op www.integraalwaterbeleid.be.

colofon

'Wonen en werken langs een waterloop'

Is een uitgave (editie 2024) van de deputatie van de provincie Antwerpen:

Cathy Berx (gouverneur-voorzitter)

Luk Lemmens

Kathleen Helsen

Jan De Haes

Mireille Colson

Maarten Puls (provinciegriffier)

Verantwoordelijke uitgever

Didier Soens, directeur dienst Integraal Waterbeleid

Koningin Elisabethlei 22 | 2018 Antwerpen

Vormgeving

Communicatiedienst provincie Antwerpen

Wettelijk depotnummer

D/2014/0180/23

Foto voorkant: maaiwerken in de Zelse Beek (Herenthout)

Foto achterkant: overstromingsgebied Dorpsbeek (Sint-Katelijne-Waver)

Deze brochure is gedrukt met plantaardige inkt op 100% gerecyclederd FSC-gelabeld papier.



VU: Didier Soeps, Koningin Elisabethlei 22, 2018 Antwerpen

DIENST INTEGRAAL WATERBELEID
Departement Leefmilieu
Koningin Elisabethlei 22, 2018 Antwerpen
T 03 240 64 61 - diw@provincieantwerpen.be
www.provincieantwerpen.be

Meander
Droge
voeten
Provincie!
Waterlopen
Integraal
Biodiversiteit
Onderhoud
Ruimte voor water
Waterbeleid
Veiligheid
Gemeenten
Langbouw
Overstromingsgebieden
Stroomgebied
Wegender
Toekomst
Existentie
Bestrijding
Wegder
Toezicht
Meander
Watersysteem
Viertrap
Samenwerken
Deskundig